

The logo for WATTECO, featuring the word "WATTECO" in white, uppercase, sans-serif font inside a black rectangular box. The box is flanked by two horizontal orange bars, one above and one below.

**OUTIL DE PERSONNALISATION
CAPTEUR
50-70-174
NOTICE D'INSTALLATEUR**

Version 1.0

DATE	REVISION	OBJET	Auteur
17/07/2020	1.0	Création	JLM

INTRODUCTION

Cette notice contient les informations nécessaires à la mise en service et à l'utilisation de l'Outil de personnalisation des Capteurs nkeWatteco. Pour plus d'informations, veuillez consulter les documents de référence.

1 DOCUMENTS DE REFERENCE

Vous trouverez plus d'informations sur les aspects techniques de l'Outil sur le site : <http://support.nke-watteco.com/> La déclaration de conformité du Dongle USB Lora est disponible sur le lien suivant <http://support.nke-watteco.com/>

Nota : un Tuto est disponible en ligne voir ????

2 A QUOI SERT L'OUTIL DE PERSONALISATION

L'Outil de personnalisation permet de sélectionner une Configuration Capteur déjà établie et stockée dans un ordinateur de type PC sous Windows 10 ou Windows 7 pour la charger dans un Capteur.

La personnalisation d'un Capteur permet de modifier sa configuration de façon à modifier son fonctionnement :

- intervalle entre de mesures,
- périodicité de transmission radio sur la liaison sans fil LoRaWan,
- valeurs des seuils pour déclencher une alerte (suivant modèle de capteur)

Le transfert de la configuration se fait en utilisant la liaison sans fil du Capteur. Le transfert est sécurisé par les identifiants du Capteur ce qui évite toute utilisation malveillante.

L'Outil de personnalisation est destiné à un usage professionnel uniquement. Le logiciel est mis à jour régulièrement par nke Watteco; il est disponible, libre de droit sur le site support de nke-watteco.

3 CARACTÉRISTIQUES

L'Outil de personnalisation est constitué :

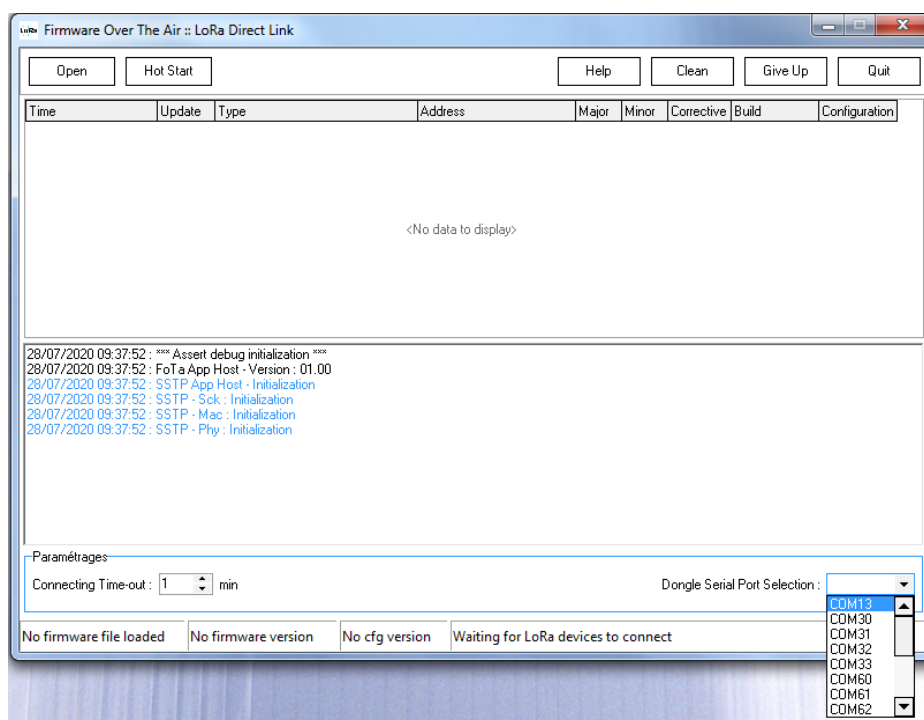
- d'un dongle USB LoRa livré dans un sachet sous la référence indiquée ci-dessus,
- du logiciel « LoRaUpdater.exe » à télécharger sur l'ordinateur PC depuis le site nkeWatteco à partir du lien ???

Pour simplifier l'utilisation, il est conseillé de placer le logiciel dans un répertoire nommé par exemple « NKE Watteco ». Le répertoire contiendra aussi les configurations des Capteurs à télécharger (extension.wttc).

4 INSTALLATION

Le Dongle USB Lora est connecté à une prise USB de l'ordinateur PC disponible :

- Lancer le logiciel LoRaUpdater.exe depuis le répertoire où il a été précédemment téléchargé,
- Dans la fenêtre qui s'ouvre, sélectionner le Port de Communication associé au dongle USB Lora.



A partir de maintenant, le Dongle est fonctionnel.

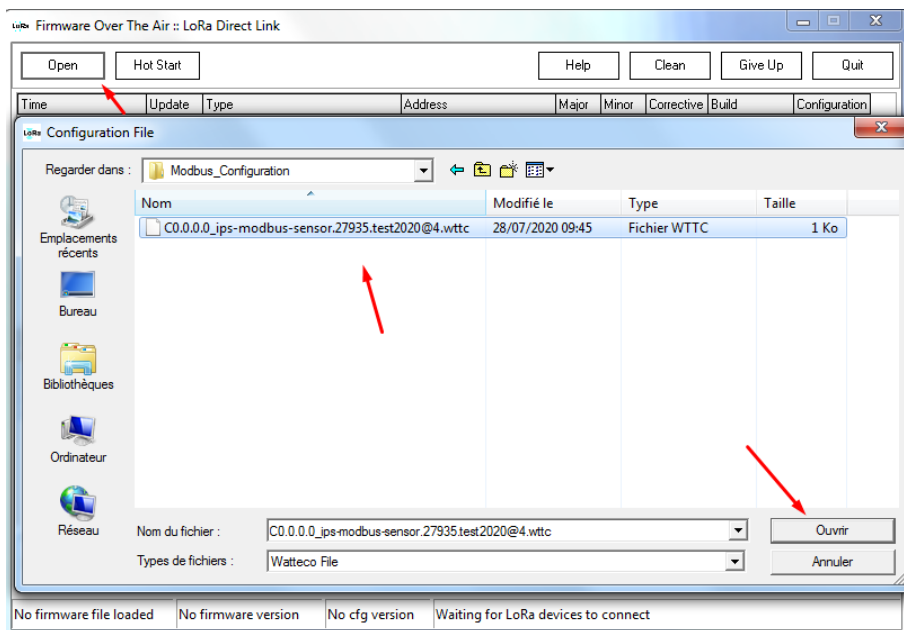
Sauf besoin de changement de Port de Communication, il ne sera plus nécessaire de recommencer l'opération d'Installation. Dès lancement de l'application, le Dongle sera immédiatement disponible.

5 UTILISATION

5.1 PREPARATION DU CHARGEMENT DE CONFIGURATION

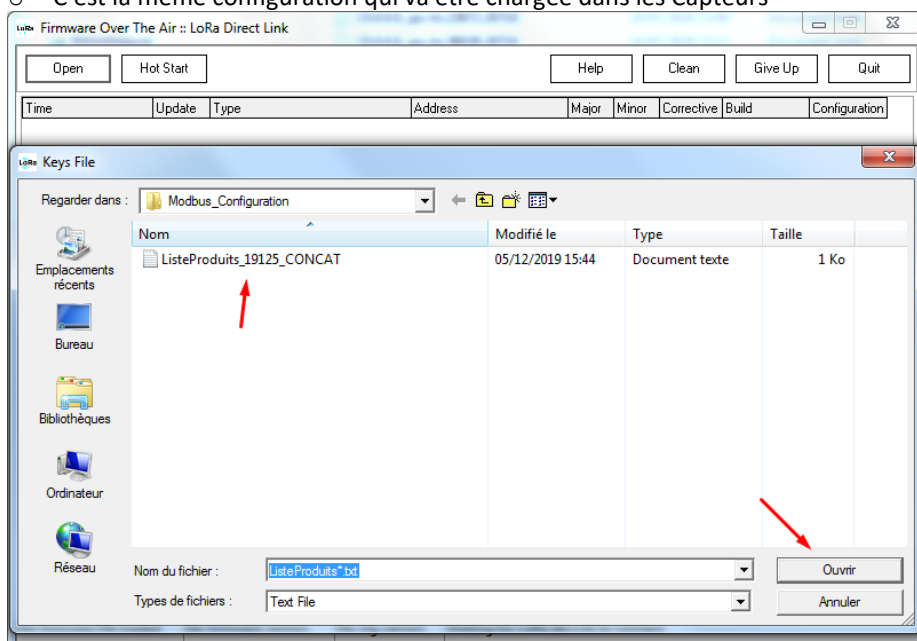
Depuis la fenêtre principale du logiciel :

- Sélectionner la configuration (fichier « *.wttc » déjà établi) à charger dans le Capteur.



Cliquer sur le bouton « Ouvrir »

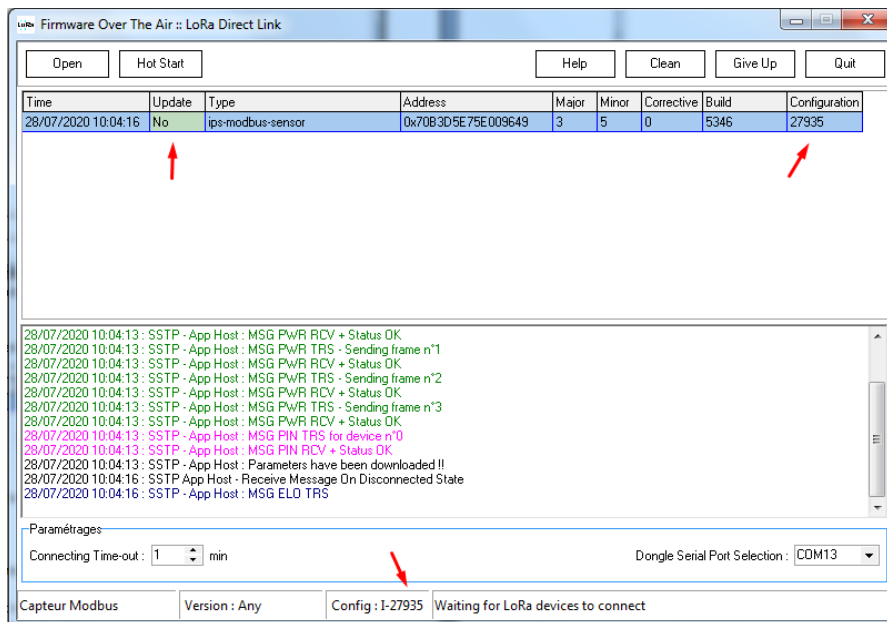
- Sélectionner la liste (fichier « *.txt ») des Capteurs qui doivent être mis à jour :
 - L'Outil permet de mettre à jour, avec la même configuration, un ou plusieurs Capteurs (jusqu'à 10 maxi)
 - Tous les capteurs doivent être de même nature : capteurs Pulse par exemple
 - C'est la même configuration qui va être chargée dans les Capteurs



Cliquer sur le bouton « Ouvrir » de la fenêtre de dialogue.

La Configuration est prête à être chargée :

- Une fenêtre de dialogue indique le message « Memory loading is completed »
- Dans la fenêtre principale, le status « Update » associé à la réalisation de l'opération est « No » et ceci tant que le chargement n'est pas réalisé.



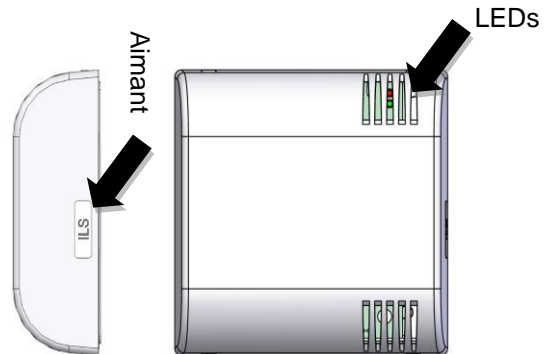
5.2 CHARGEMENT DE LA CONFIGURATION

Le Capteur doit être mis en service. Pour chaque modèle de Capteur, se reporter à la notice Installateur correspondante.

Exemple : Capteur Température ambiante

- Approcher l'aimant de l'étiquette « ILS »,
- Les voyants doivent clignoter

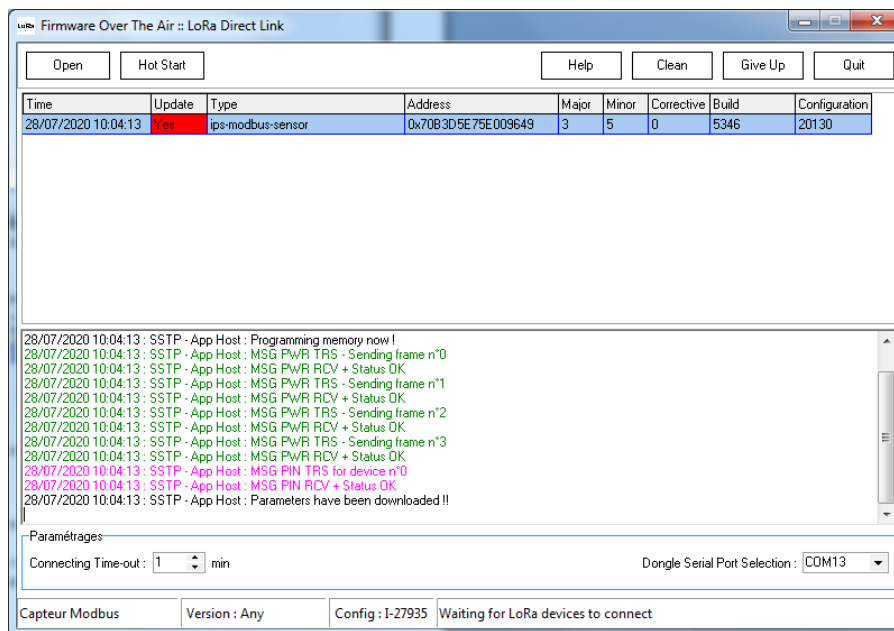
Nota : bip buzzer pour certains modèles de capteurs.



Dès que le Dongle USB LoRa détecte la présence et la mise en service d'au moins un Capteur, le chargement commence :

- En quelques secondes, les Capteurs à portés sont mis à jour.
- Dans la fenêtre principale, le statut « Update » passe à « Yes ».

Notat : compte tenu de la vitesse de chargement, le statut « Yes » est fugitif puisqu'après vérification, le contenu de la configuration Capteur est identique à celui de l'Outil. **Pas facile à expliquer**



6 FINALISATION

Après personnalisation, le Capteur peut être installé ou remis en stockage (évite de consommer sur la pile). Se reporter à la notice Installateur du Capteur.

L'Outil de personnalisation peut être fermé et le Dongle USB Lora débranché puis rangé.